



## Německá ekonomika v červenci 2014

1. AKTUÁLNÍ EKONOMICKÝ VÝVOJ	S. 1
2. VNĚJŠÍ EKONOMICKÉ VZTAHY	S. 2
3. PODNIKATELSKÉ A PRÁVNÍ PROSTŘEDÍ, VÝZNAMNÉ FIREMNÍ AKTIVITY	S. 3
4. ENERGETIKA	S. 4

### 1. Aktuální ekonomický vývoj

Po silném růstu německé ekonomiky v 1. kvartálu 2014 (HDP +0,8%) je **pro druhý kvartál očekáváno zpomalení růstu na 0,2 %**. Příčinou jsou zejm. geopolitické nejistoty (Ukrajina, Rusko, Blízký Východ), ale i strukturální problémy v rozvíjejících se ekonomikách. Mírně poklesla i domácí spotřeba – nicméně s ohledem na průměrný růst mezd ve výši 3% a inflaci ve výši 1% je v tomto roce soukromá spotřeba

Forecasts: German GDP growth by components, % qoq, annual data % yoy

	2011	2012	2013	2014F	2015F	2014			
						Q1	Q2F	Q3F	Q4F
Real GDP	3.3	0.7	0.4	1.8	2.0	0.8	0.2	0.5	0.4
Private consumption	2.3	0.8	0.9	1.3	1.6	0.7	0.4	0.4	0.4
Gov't expenditure	1.0	1.0	0.4	0.8	0.5	0.4	0.2	0.2	0.2
Fixed investment	6.9	-2.1	-0.8	5.5	3.8	3.2	0.4	1.0	0.9
Investment in M&E	5.8	-4.0	-2.4	7.0	5.1	3.3	1.5	1.5	1.5
Construction	7.8	-1.4	-0.2	5.4	3.2	3.6	-0.5	0.5	0.5
Inventories, pp	-0.1	-0.5	0.1	0.5	0.0	0.7	-0.2	0.1	0.0
Exports	8.0	3.2	0.9	4.7	6.8	0.2	1.4	1.2	1.5
Imports	7.4	1.4	1.5	6.5	7.2	2.2	1.5	1.5	1.8
Net exports, pp	0.7	0.9	-0.2	-0.5	0.3	-0.9	0.0	-0.1	-0.1
Consumer prices*	2.1	2.0	1.5	1.1	1.6	1.1	1.0	1.1	1.2
Unemployment rate, %	7.1	6.8	6.9	6.6	6.6	6.8	6.7	6.6	6.5
Industrial production	7.3	-0.4	0.0	4.2	3.0				
Budget balance, % GDP	-0.8	0.1	0.0	0.2	0.1				
Public debt, % GDP	80.0	81.0	78.4	75.2	72.0				
Balance on current account, % GDP	6.8	7.4	7.5	7.1	6.8				
Balance on current account, EUR bn	178	199	206	201	198				

\*Inflation data for Germany based on national definition. This can lead to discrepancies to other DB publical Sources: Federal Statistical Office, German Bundesbank, Federal Employment Agency, Deutsche Bank Re

považovaná za hlavní zdroj růstu. Výroba ve zpracovatelském průmyslu v květnu překvapivě klesla o 1,8%. Průmyslová výroba poklesla o 1,6%, stavební výroba o 4,9%. Poptávka (po průmyslových produktech) z mimoevropských zemí poklesla o 5,2%. Mírný pokles objednávek (-0,5%) je však zatím považován za přechodný stav, pro průmyslový sektor se v 2. pololetí odhaduje/očekává růst. Deutsche Bank odhaduje (červen) reálný růst

**průmyslového odvětví v r. 2014 na 4%** (automotive +4%, elektrotechnický průmysl +3%, strojírenství +2%, chemický průmysl +1%).<sup>1</sup>

Uvedené faktory, stejně tak jako slabší růst světové ekonomiky, oproti očekáváním negativně ovlivnily vývoj na akciové burze ve Frankfurtu n. M., index DAX 30 se v červenci propadl o ca. 200 bodů na hodnoty 9 600 – 9 8 00 (viz grafy).

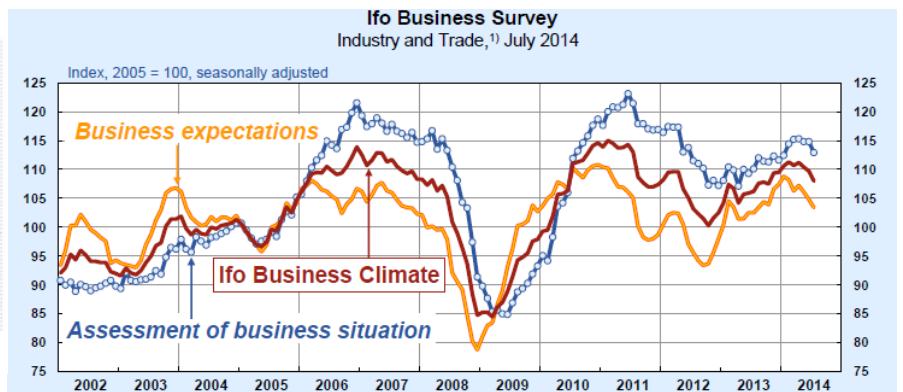
### DAX 30 – vývoj v červenci 2014/uplynulém roce



<sup>1</sup> [http://dbresearch.com/PROD/DBR\\_INTERNET\\_EN-PROD/PROD000000000337863/Focus+Germany%3A+Solid+growth%2C+low+inflation+%28despite+ECB%29.pdf](http://dbresearch.com/PROD/DBR_INTERNET_EN-PROD/PROD000000000337863/Focus+Germany%3A+Solid+growth%2C+low+inflation+%28despite+ECB%29.pdf)

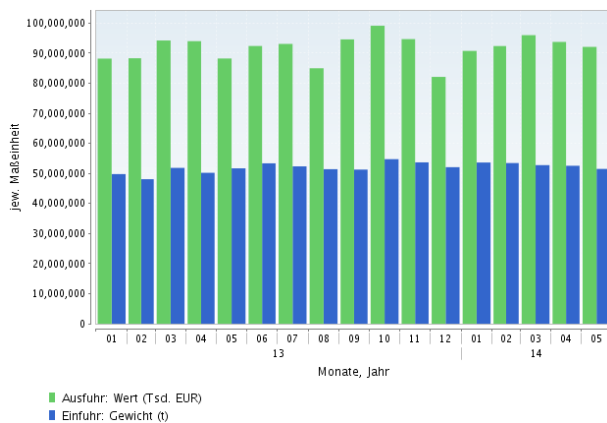


Hlavní **indikátory ekonomického sentimentu** (IFO a ZEW) vykazují další (3., resp. 7. měsíc v řadě), mírný pokles optimismu („vystřízlivění“) německých firem a analytiků, a to zejm. v souvislosti s geopolitickými nejistotami. Nicméně očekávání stále zůstávají pozitivní (103,4 bodů Ifo, resp. 61,8 bodů ZEW).



## 2. VNĚJŠÍ EKONOMICKÉ VZTAHY

V květnu 2014 pokračoval **pokles celkového exportu**, a to meziměsíčně v nominálních hodnotách o 1,8%



(v dubnu -2,4%). Vzhledem ke klesajícím vývozním cenám však v reálných hodnotách export spíše stagnuje. Svaz německého průmyslu počítá s růstem exportu o max. 5%. **Dovoz klesl v květnu o 3,4%**, dovozní ceny, zejm. suroviny, silně poklesly. Dle prognózy BMWI nelze od zahraničního obchodu v současné době očekávat žádné impulsy pro růst německé ekonomiky. Negativní dopady na DE zahraniční obchod v 1. pol. roku měly zejm. geopolitické nestability (Rusko, Ukrajina, Blízký Východ), ale i oslabení světové konjunktury a snížení cenové konkurenceschopnosti.

V důsledku **rusko-ukrajinského konfliktu** došlo v prvních čtyřech měsících r. 2014 k výraznému propadu vzájemného obchodu se zeměmi SNS (duben -16,5%). Vývoz německého zboží do **Ruska** meziročně poklesl o 16,5%, zatímco ve stejném období se celkový vývoz zvýšil o 2,2%. Všechny hlavní sektory německého průmyslu zaznamenaly v prvním čtvrtletí pokles – nejvíce potravinářský (-30%), který však tvoří méně než 3% exportu do RU. Významný pokles zaznamenal automobilový průmysl (-20%), ve kterém RU představuje 5 nejvýznamnějších trhů (4%). Nicméně silná poptávka z ČLR, USA a UK vyrovnala ztráty na RU trhu a vývoz automobilů a součástek tak rostl v I-IV/2014 o 5,4%. Horší je situace ve strojírenském průmyslu, kde vývozy do RU poklesly o 17,6% (RU je 4. největším odběratelem s podílem 5%), celkový vývoz strojírenských výrobků se propadl o 1,2%. Chemický (-6,7%) a kovo zpracující průmysl (-5,4%) zaznamenaly



relativně nízký propad exportu do RU. V r. 2013 činil podíl **Ukrajiny** na celkovém exportu DE pouhých 0,49% (37. příčka) a stejně jako v případě RU již v minulém roce mírně poklesl. Např. v květnu 2014 se DE export na UA meziročně propadl o 32%, oproti r. 2012 dokonce o 43%

Dne 14. 7. spolková vláda uzavřela **dohodu o surovinovém partnerství s Peru** (3. obdobná dohoda v pořadí /Mongolsko, Kazachstán/), která bude naplňována bilaterálním dialogem a podpůrnými aktivitami – s cílem zajištění přístupu německých firem k surovinám za podporu hospodářského a sociálního rozvoje Peru.<sup>2</sup>

### 3. PODNIKATELSKÉ A PRÁVNÍ PROSTŘEDÍ, VÝZNAMNÉ FIREMNÍ AKTIVITY

**Plošná minimální mzda** – 3. 7. 2014 schválil Německý spolkový sněm plošnou minimální mzdu ve výši **8,50 €**, která bude platit od 1. 1. 2015, a to pro všechny zaměstnance starší 18 let. Výjimka bude platit pro dlouhodobě nezaměstnané, kterým může být v prvních šesti měsících vyplácena nižší mzda. Minimální mzda platí i pro zaměstnance zahraničních firem. Dílčí výjimky, např. pro stážisty, učně nebo sezónní pracovníky v zemědělství, viz <http://www.der-mindestlohn-kommt.de> V r. 2016 bude zřízena zvláštní komise, jež bude každé dva roky rozhodovat o příp. změně výše minimální mzdy (poprvé k 1. 1. 2017). Touto zákonnou normou končí v Německu tarifní autonomie, mj. jeden z hlavních pilířů konkurenceschopnosti německého průmyslu v posledním desetiletí. Změna se dotkne ca. 3,7 mil. pracovníků, přičemž zejm. ve východní části Německa může vést ke ztrátě pracovních míst.

**Změny v důchodovém systému** – Od 1. 7. 2014 platí tyto změny v důchodovém systému:

- Možnost odchodu do důchodu bez srážek na výši důchodu, a to po 45 letech plateb důchodového pojištění a po dosažení věku 63 let. Krátkodobé přerušení plateb, jako např. nezaměstnanost, nemoc, péče, výchova dětí do věku 10 let se do lhůty 45 let započítává.
- Zvýšení důchodů pro ženy, které porodily/vychovávaly děti do r. 1992, a to o jeden bod v důchodovém systému.
- Osoby se sníženou pracovní schopností získají bonus dvou let do důchodového systému, resp. dojde-li ke SPS v posledních čtyřech letech před odchodem do důchodu, nepovede to ke snížení výše důchodu.
- Zpětně k 1. 1. 2014 dojde k navýšení rozpočtu na rehabilitace o 100 mil. €, tj. celkově na 230 mil. € p.a.

Jako každý rok, k 1. 7. dochází k navýšení důchodů, a to letos o 1,67% v západním Německu, resp. 2,53% v tzv. nových spolkových zemích.<sup>3</sup>

**Koncept mýtného pro osobní vozy** – Dne 7. 7. 2014 zveřejnilo spolkové ministerstvo pro dopravu a digitální infrastrukturu koncept pro zavedení mýtného pro vozidla do 3,5 tun, tzv. „Odvod na rozvoj infrastruktury“ (Infrastrukturabgabe). Koncept předpokládá zavedení mýtného k 1. 1. 2016, a to pro všechny pozemní komunikace. Mýtné by mělo stát 10€ na 10 dní, 20€ na 2 měsíce, resp. 103,04 € pro benzínová a 112,35 € dieselová vozidla na jeden rok (jedná se o max. hodnoty, resp. cenu kupónu na čerpacích stanicích, v případě zakoupení viněty přes internet se bude cena ročního mýtného vypočítávat na základě objemu motoru a data registrace vozidla). Hlavní slabou stránkou konceptu zůstává konformita s právem EU, zejm. princip nediskriminace na základě státní příslušnosti v souvislosti se zamýšleným snížením daně

<sup>2</sup> <http://www.bmwi.de/BMWi/Redaktion/PDF/C-D/deutsch-peruanische-rohstoffpartnerschaft,property=pdf,bereich=bmwi2012,sprache=de,rwb=true.pdf>, studie Výzvy a příležitosti v surovinovém sektoru Peru viz

[http://www.bgr.bund.de/DERA/DE/Downloads/studie\\_peru\\_gtai.pdf;jsessionid=1DA90279BB0A7FA2B71F5E4AF951F5C9.1\\_cid331?\\_blob=publicationFile&v=8](http://www.bgr.bund.de/DERA/DE/Downloads/studie_peru_gtai.pdf;jsessionid=1DA90279BB0A7FA2B71F5E4AF951F5C9.1_cid331?_blob=publicationFile&v=8)

<sup>3</sup> [www.rentenpaket.de](http://www.rentenpaket.de)



z motorových vozidel pro německé řidiče právě ve výši mýtného (nákladová neutralita pro německé řidiče). Stanovisko EK a příp. právní kroky sousedních zemí lze očekávat až po zveřejnění návrhu, resp. schválení legislativní úpravy. Zavedení mýtného i na pozemní komunikace (nad rámec dálnic) je kritizováno politiky z hraničních regionů Německa (NRW, Sasko, Bavorsko aj.).

**Dodatečných 5 mld. € na dopravní infrastrukturu (2014 - 2018)** – Německý spolkový sněm schválil navýšení rozpočtu na dopravní infrastrukturu o 5 mld. € do r. 2018 (celkové roční investice do dopravní infrastruktury činí necelých 10 mld. €), s následujícími prioritami – sanace mostů a stavba silnic. Mezi další oblasti, ve kterých by mělo dojít ke zvýšení výdajů, patří železnice a říční doprava, stejně jako protihluková opatření a cyklostezky (komunální priority).

**Potenciál „4. průmyslové revoluce“** – Současným hl. trendem v německém průmyslu a IT je tzv. koncept „čtvrté průmyslové revoluce“ (Industrie 4.0), tj. propojování IT technologií s průmyslovou, ale např. i zemědělskou, výrobou a logistikou a vytváření „inteligentních“, samořídících jednotek. Aktuální studie odhadují úspory (v důsledku zvyšování produktivity) ve vybraných sektorech (chemický, strojírenský, elektrotechnický průmysl, automotive, zemědělství, IT) do r. 2025 na 78,77 mld. (+ 23%, resp. 1,74% p.a.).<sup>4</sup> IT sektor by dle prognóz GTAI měl v r. 2014 růst v Německu o 1,6%.

#### 4. ENERGETIKA

**Reforma zákona na podporu OZE (EEG)** – V červenci německý parlament schválil a EK odsouhlasila reformu EEG, která vstupuje v platnost k 1. 8. 2014, nicméně hlavní změny přinese až implementace reformy v letech 2016 – 2017 (aukce OZE, příp. změna designu trhu s elektřinou/zřízení kapacitních mechanismů). Cílem spolkové vlády zůstává dosáhnout podílu OZE na výrobě elektřiny ve výši 40-45% v r. 2025, 55-60% v r. 2035 a min. 80% v r. 2050. Reforma EEG má za cíl mj. snížit náklady na podporu OZE – průměrné výkupní ceny se tak ze současných 17 ct/kWh sníží na 12 ct/kWh v r. 2015; zpřísní se výjimky z odvodů na podporu OZE pro energeticky náročný průmysl a pro výrobu elektřiny pro vlastní spotřebu; zavedou se koridory pro podporovaný rozvoj OZE (PVE 2,5 GW p. a., větrné on-shore elektrárny 2,5 GW p.a., biomasa 100 MW p. a., větrné off-shore elektrárny 6,5 GW do r. 2020); zavádí se povinnost přímého prodeje elektřiny z OZE, a to pro zařízení s výkonem nad 500 kW od 1. 8. 2014, resp. zařízení s výkonem nad 100 kW od 1. 1. 2016.<sup>5</sup>

Reálné dopady aktuální „reformy“ EEG na ČR jsou omezené, a to včetně možnosti českých subjektů zapojit se do pilotní fáze podpory OZE formou aukce. V letech 2016-2017 však již může dojít k významným negativním dopadům na naše podniky, ať již v důsledku zavedení kapacitního mechanismu, tak zejm. v případě odstranění výjimky pro konvenční elektrárny na platbu EEG-Umlage za elektřinu pro vlastní spotřebu. Tento krok, který požaduje po spolkové vládě EK, by podstatně snížil zisky některých českých investic v Německu (MIBRAG, Stickstoffwerke Piesteritz aj.).

**Faktický zákaz nekonvenční těžby břidlicového plynu (fracking) v Německu** - V červenci se spolková ministerstva hospodářství a energetiky, resp. životního prostředí dohodly na základních rysech zákonné úpravy nekonvenční těžby zemního plynu, tzv. frackingu. De facto je kompromis – vycházející z akcentu na ochranu podzemní vody – považován zmaření jakýchkoliv nekonvenčních těžebních aktivit v Německu. Do hloubky 3000 m je nekonvenční fracking zcela zakázán, pro konvenční těžbu (v SRN od 60. let 20. stol.) budou navíc podmínky zpřísněny. Nekonvenční těžba je dále zakázána v oblastech/v blízkosti zdrojů pitné či léčivé vody, přehrad a jezer a oblastech Natura-2000. Navíc za jakékoliv škody nesou zodpovědnost těžební společnosti, které jsou povinny ex ante provádět přísné analýzy dopadů na ŽP.<sup>6</sup>

<sup>4</sup> [http://www.bitkom.org/files/documents/Studie\\_Industrie\\_4.0.pdf](http://www.bitkom.org/files/documents/Studie_Industrie_4.0.pdf)

<sup>5</sup> <http://www.bmwi.de/DE/Themen/Energie/Erneuerbare-Energien/eeg-reform.html>

<sup>6</sup> <http://www.bmub.bund.de/themen/wasser-abfall-boden/binnengewasser/fracking-regelung/>



**Politická deklarace o energetické spolupráci s Nizozemskem** – Dne 25. 7. 2014 uzavřel spolkový ministr hospodářství a energetiky se svým nizozemským protějškem deklaraci o posílené spolupráci v energetice s akcentem na design trhu (příp. kapacitní mechanismy), podporu OZE – včetně bilaterální a regionální spolupráce, roli zemního plynu a inovace. Platformou zůstává intenzivní bilaterální dialog, jednání v rámci tzv. Pentalaterálního fóra a s relevantními státy regionu.<sup>7</sup>

**Podíl OZE na spotřebě elektřiny dosáhl v I. pol. r. 2014 rekordní hodnoty 28,5%** - Dle předběžných výsledků Svazu energetiky a vodohospodářství (BDEW) vzrostl v I. pol. roku podíl OZE na spotřebě elektřiny meziročně o 3,9% na 28,5% - větrné elektrárny + 21,4% (31 mld. kWh), fotovoltaika + 27,3% (18,3 mld. kWh), biomasa +5,2% (22 mld. kWh). Vzhledem k silné volatilitě OZE však může být nárůst za celý r. 2014 nižší. Naopak výroba elektřiny v konvenčních elektrárnách dále poklesla. Podíl elektráren na zemní plyn na výrobě elektřiny v I. pol. se meziročně snížil z 11,4 na 9,8% (30 mld. kWh), podíl černouhelných elektráren z 19,7 na 18% (56 mld. kWh), podíl JE se mírně zvýšil z 15,1 na 15,4% (47 mld. kWh) a podíl hnědouhelných elektráren mírně poklesl z 25,3 na 25,1% (77 mld. kWh). Celková výroba elektřiny v I. pol. r. 2014 činila 308 mld. kWh (meziročně -3,8%). Poklesla rovněž spotřeba elektřiny (268 mld. kWh, tj. -5%) i zemního plynu (445,7 mld. kWh, tj. -20%), což bylo zapříčiněno mj. mírnou zimou (-7% očištěno od sezónních/teplotních vlivů), resp. poklesem výroby v chemickém průmyslu.

Sestavil PhDr. Tomáš Ehler, MBA

vedoucí Obchodně-ekonomického úseku, Velvyslanectví ČR v Berlíně

na základě otevřených zdrojů a informací z Deutsche Bank Research, Destatis, Handelsblatt, IFO, ZEW,  
[www.finanzen.net](http://www.finanzen.net)

<sup>7</sup> <http://www.bmwi.de/BMWi/Redaktion/PDF/P-R/political-declaration-on-energy-cooperation.property=pdf.bereich=bmwi2012.sprache=de.rwb=true.pdf>